



ประชุมประจำเดือน เมษายน ๒๕๖๓

วันที่ ๒๕ เมษายน ๒๕๖๓

หน่วยสำรวจอุทกวิทยาเคลื่อนที่ จังหวัดเชียงราย

ศูนย์อุทกวิทยาชลประทานภาคเหนือตอนบน

สำนักบริหารจัดการน้ำและอุทกวิทยากรมชลประทาน



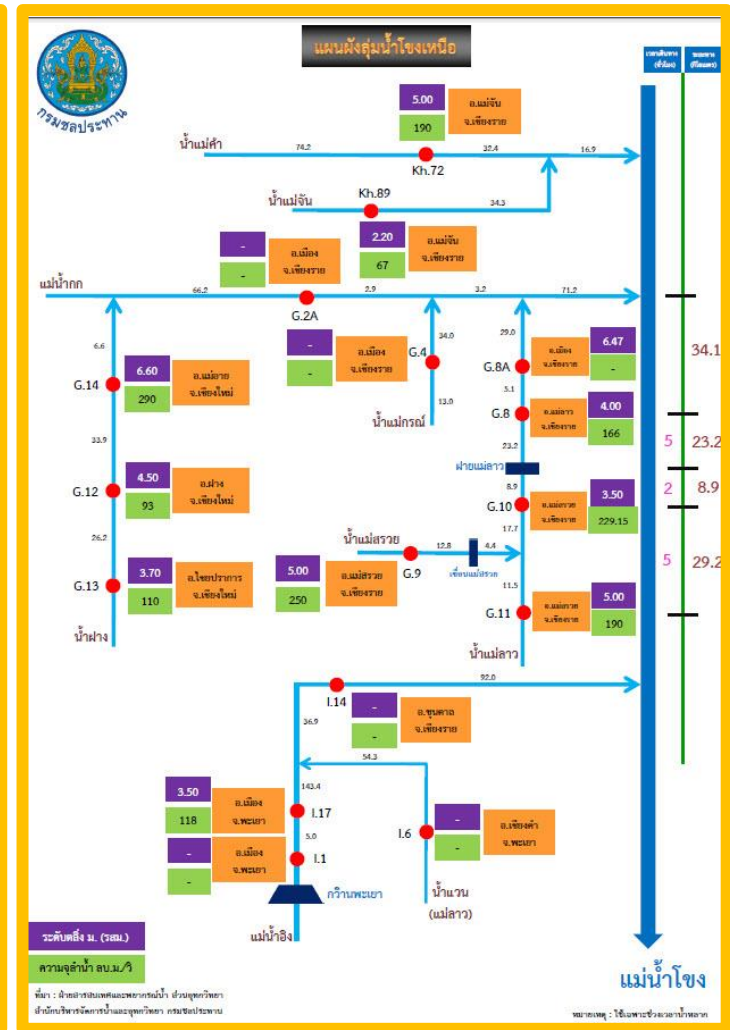
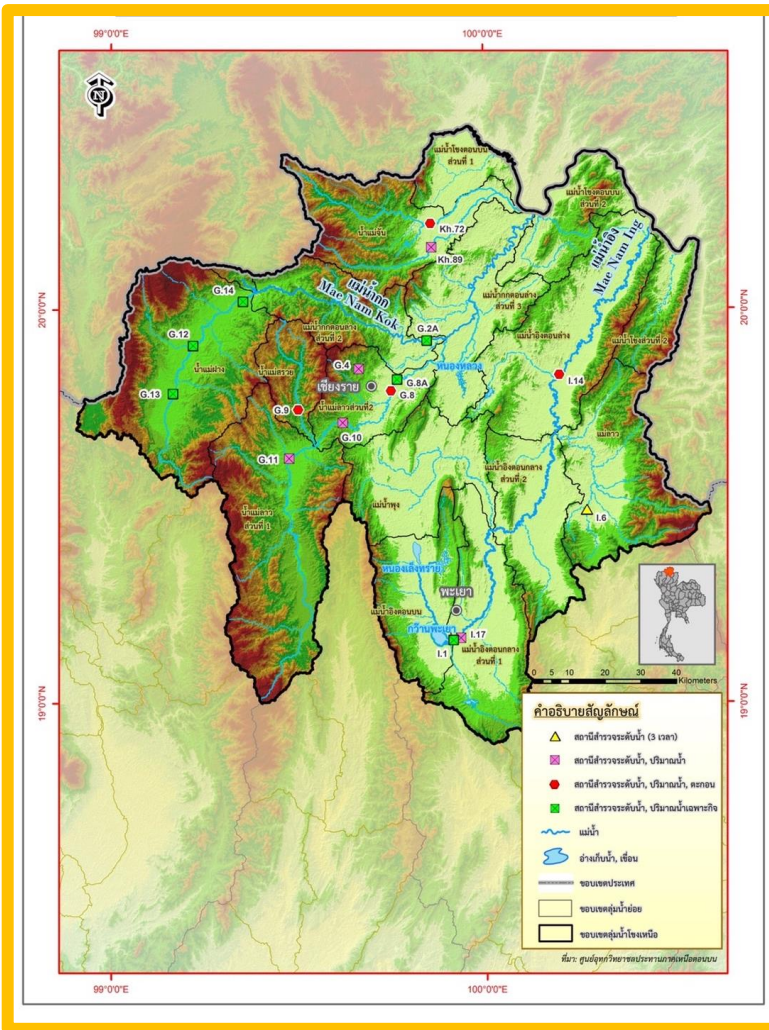


ข้อมูลลุ่มน้ำ จังหวัดเชียงราย และ สถานที่รับผิชอบ



ลุ่มน้ำโขงเหนือ ส่วนลุ่มน้ำโขง (ภาคเหนือ)

มีพื้นที่ 10,183 ตร.กม. พื้นที่ลุ่มน้ำส่วนใหญ่ครอบคลุมพื้นที่จังหวัด เชียงรายและพะเยา พื้นที่ลุ่มน้ำตั้งอยู่ระหว่างเส้นรุ้งที่ 18° 45'เหนือ ถึง เส้นรุ้งที่ 20° 30'เหนือ และระหว่างเส้น แวงที่ 99° 25'ตะวันออก ถึง เส้นแวงที่ 100° 35'ตะวันออก ลุ่มน้ำโขง (เหนือ) มีอาณาเขตติดต่อ คือ ทิศเหนือติด กับสหภาพพม่า และสาธารณรัฐประชาธิปไตยประชาชน ลาว ทิศใต้ติดกับลุ่มน้ำยม ทิศตะวันออกติดกับ สาธารณรัฐ ประชาธิปไตยประชาชนลาว และทิศตะวันตกติดกับลุ่มน้ำแม่กก สภาพ ภูมิประเทศโดยทั่วไปของลุ่ม น้ำโขง (เหนือ) ล้อมรอบไปด้วยเทือกเขา มี ระดับความสูงระหว่าง 300 - 1,550 ม.รทก. เทือกเขาที่สำคัญ ได้แก่ เทือกเขาดอยภูลังกา ดอยสันปันน้ำ ดอยแม่สูก ดอยขุนแม่ต้ำและดอย ขุนแม่ต้อม เป็นต้น"



➤ สถานีสำรวจปริมาณน้ำฝน 1 สถานี
สถานี 080271 บ้านสันทราย ต.สันทราย อ.เมือง จ.เชียงราย

สถานีสำรวจระดับน้ำ 10 สถานี

1. สถานี G.4 น้ำกรณ บ้านใหม่ขุนกรณ์ ต.แม่กรณ์ อ.เมือง จ.เชียงราย
2. สถานี G.8 น้ำแม่ลาว บ้านต้นยาง อ.เมือง จ.เชียงราย
3. สถานี G.9 น้ำแม่สรวย บ้านกระเหรียงทุ่งพร้าว อ.วาปี จ.เชียงราย
4. สถานี G.10 น้ำแม่ลาว บ้านหนองผำ อ.แม่สรวย จ.เชียงราย
5. สถานี G.11 น้ำแม่ลาว บ้านดอนสลี อ.แม่สรวย จ.เชียงราย
6. สถานี Kh.72 น้ำแม่คำ บ้านแม่คำหลักเจ็ด อ.แม่จัน จ.เชียงราย
7. สถานี Kh.89 น้ำแม่จัน บ้านหัวสะพาน อ.แม่จัน จ.เชียงราย
8. สถานี I.14 น้ำอิง บ้านน้ำอิง อ.ขุนตาล จ.เชียงราย
9. สถานี I.17 น้ำอิง บ้านเจดีย์งาม อ.เมือง จ.พะเยา
10. สถานี I.6 น้ำแวน บ้านน้ำแวน อ.เชียงคำ จ.พะเยา

➤ สถานีสำรวจปริมาณน้ำ 9 สถานี

1. สถานี G.4 น้ำกรณ บ้านใหม่ขุนกรณ์ ต.แม่กรณ์ อ.เมือง จ.เชียงราย
2. สถานี G.8 น้ำแม่ลาว บ้านต้นยาง อ.เมือง จ.เชียงราย
3. สถานี G.9 น้ำแม่สรวย บ้านกระเหรียงทุ่งพร้าว อ.วาวี จ.เชียงราย
4. สถานี G.10 น้ำแม่ลาว บ้านหนองผำ อ.แม่สรวย จ.เชียงราย
5. สถานี G.11 น้ำแม่ลาว บ้านดอนสลี อ.แม่สรวย จ.เชียงราย
6. สถานี Kh.72 น้ำแม่คำ บ้านแม่คำหลักเจ็ด อ.แม่จัน จ.เชียงราย
7. สถานี Kh.89 น้ำแม่จัน บ้านหัวสะพาน อ.แม่จัน จ.เชียงราย
8. สถานี I.14 น้ำอิง บ้านน้ำอิง อ.ขุนตาล จ.เชียงราย
9. สถานี I.17 น้ำอิง บ้านเจดีย์งาม อ.เมือง จ.พะเยา

➤ สถานีสำรวจตะกอนแขวนลอย 4 สถานี

1. สถานี G.8 น้ำแม่ลาว บ้านต้นยาง อ.เมือง จ.เชียงราย
2. สถานี G.9 น้ำแม่สรวย บ้านกระเหรียงทุ่งพร้าว อ.วาวี จ.เชียงราย
3. สถานี Kh.72 น้ำแม่คำ บ้านแม่คำหลักเจ็ด อ.แม่จัน จ.เชียงราย
4. สถานี I.14 น้ำอิง บ้านน้ำอิง อ.ขุนตาล จ.เชียงราย

➤ สถานที่สำรวจปริมาณน้ำเฉพาะกิจ 3 สถานที่

1. สถานี G.8A น้ำแม่ลาว บ้านร่องชุ่น อ.เมือง จ.เชียงราย
2. สถานี I.1 น้ำอิง สถานีประมง อ.เมือง จ.พะเยา
3. สถานี G.2A น้ำแม่กก บ้านกกโค้งสะพานน้ำกก อ.เมือง จ.เชียงราย

080271 สถานีอุตุ หน่วยเคลื่อนที่ จังหวัดเชียงราย



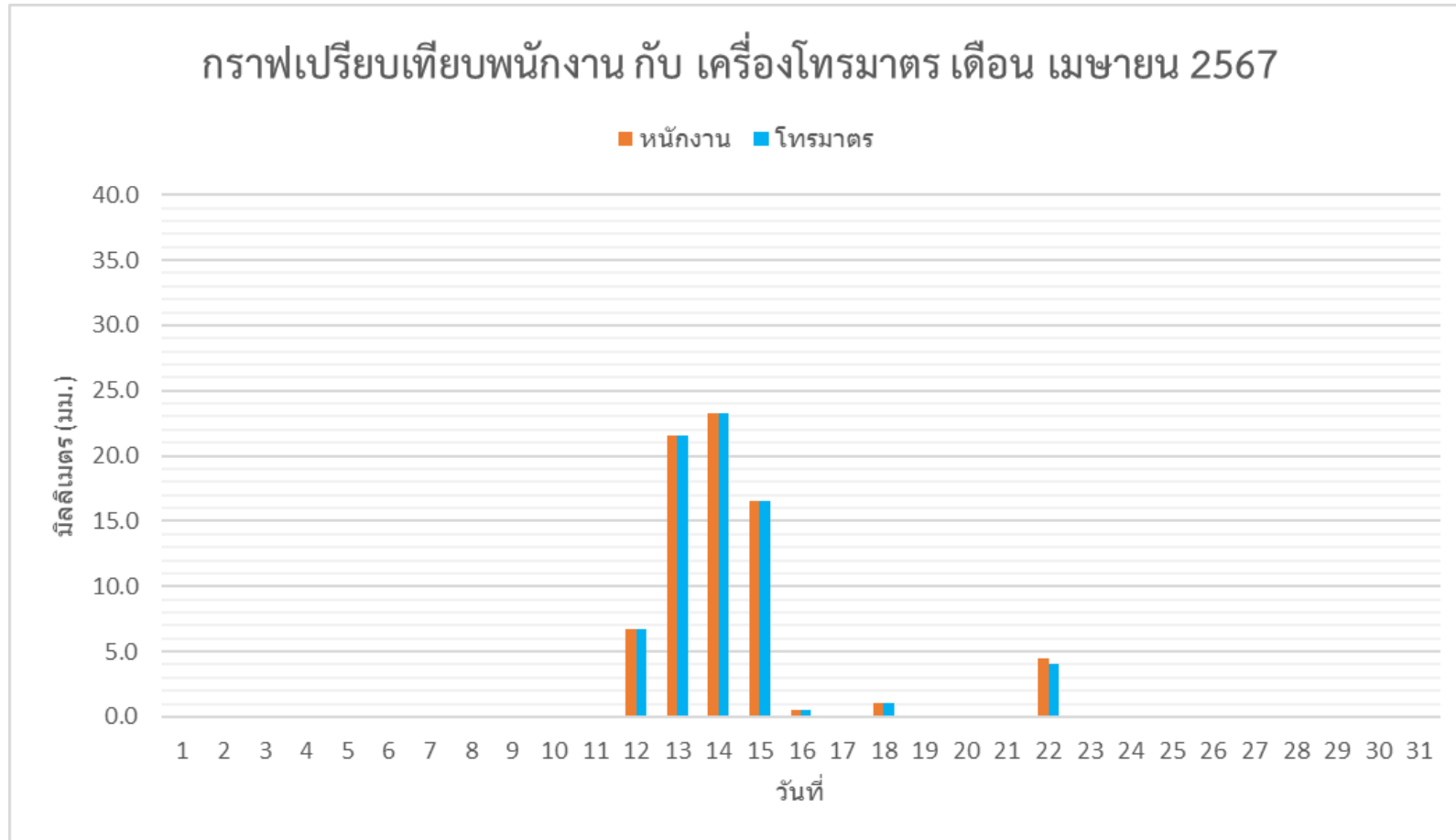
รูปขณะปฏิบัติงาน

080271 สถานีอุตุ หน่วยเคลื่อนที่ จังหวัดเชียงราย



รูปหลังปฏิบัติงาน

กราฟเปรียบเทียบพนักงาน กับ เครื่องวัดน้ำฝนอัตโนมัติ (Neon)





สถานี G.4 น้ำกรณ บ้านใหม่ขุนกรณ์ ต.แม่กรณ์ อ.เมือง จ.เชียงราย

ตารางสรุปการปฏิบัติงาน หน่วยสำรวจอุทกวิทยา จ.เชียงราย ประจำเดือน เมษายน 2567

สถานี	รายละเอียดงานที่ปฏิบัติ	ความพร้อม	หมายเหตุ
G.4	1. ตัดหญ้าแนวสำรวจ	พร้อมในการปฏิบัติงาน	
	2. ทำความสะอาดตัดหญ้าป้ายสถานี	พร้อมใช้งาน	
	3. สำรวจปริมาณน้ำ จำนวน 2 ครั้ง	ปฏิบัติงานแล้ว	

สถานี G.4 น้ำกรณ บ้านใหม่ขุนกรณ์ ต.แม่กรณ์ อ.เมือง จ.เชียงราย



รูปป้ายสถานี



รูปเสาวัดระดับน้ำ



รูปหลังแนวสำรวจ

สถานี G.8 น้ำแม่ลาว บ้านต้นยาง ต.บัวสลี อ.เมือง จ.เชียงราย

ตารางสรุปการปฏิบัติงาน หน่วยสำรวจอุทกวิทยา จ.เชียงราย

ประจำเดือน เมษายน 2567

สถานี	รายละเอียดงานที่ปฏิบัติ	ความพร้อม	หมายเหตุ
G.8	1. ตัดหญ้าแนวสำรวจ	พร้อมในการปฏิบัติงาน	
	2. ทำความสะอาดตัดหญ้าป้ายสถานี	พร้อมใช้งาน	
	3. ทำความสะอาดป้อมวัดระดับน้ำ	พร้อมใช้งาน	
	4. สำรวจปริมาณน้ำ จำนวน 2 ครั้ง	ปฏิบัติงานแล้ว	
	5. สำรวจตะกอนแขวนลอย จำนวน 2 ครั้ง	ปฏิบัติงานแล้ว	

สถานี G.8 น้ำแม่ลาว บ้านต้นยาง ต.บัวสลี อ.เมือง จ.เชียงราย



รูปขณะปฏิบัติงาน



รูปหลังปฏิบัติงาน



รูปหลังปฏิบัติงาน



รูปขณะสำรวจ
ปริมาณน้ำ



รูปท้ายแนวสำรวจ



G.8A น้ำแม่ลาว บ้านร่องชุ่น ต.ป่าอ้อดอนชัย อ.เมือง จ.เชียงราย

ตารางสรุปการปฏิบัติงาน หน่วยสำรวจอุทกวิทยา จ.เชียงราย

ประจำเดือน เมษายน 2567

สถานี	รายละเอียดงานที่ปฏิบัติ	ความพร้อม	หมายเหตุ
G.8A	1. ตัดหญ้าแนวสำรวจ	พร้อมในการปฏิบัติงาน	
	2. ทำความสะอาดตัดหญ้าป้ายสถานี	พร้อมใช้งาน	
	3. ทำความสะอาดป้อมวัดระดับน้ำ	พร้อมใช้งาน	
	4. สำรวจปริมาณน้ำ จำนวน 2 ครั้ง	ปฏิบัติงานแล้ว	

G.8A น้ำแม่ลาว บ้านร่องชุ่น ต.ป่าอ้อดอนชัย อ.เมือง จ.เชียงราย



รูปป้ายสถานี



รูปขณะปฏิบัติงาน



รูปหลังปฏิบัติงาน



รูปเสาระดับน้ำ



G.9 น้ำแม่สรวย บ้านกระเหรียงทุ่งพร้าว ต.วาปี อ.แม่สรวย จ.เชียงราย

ตารางสรุปการปฏิบัติงาน หน่วยสำรวจอุทกวิทยา จ.เชียงราย

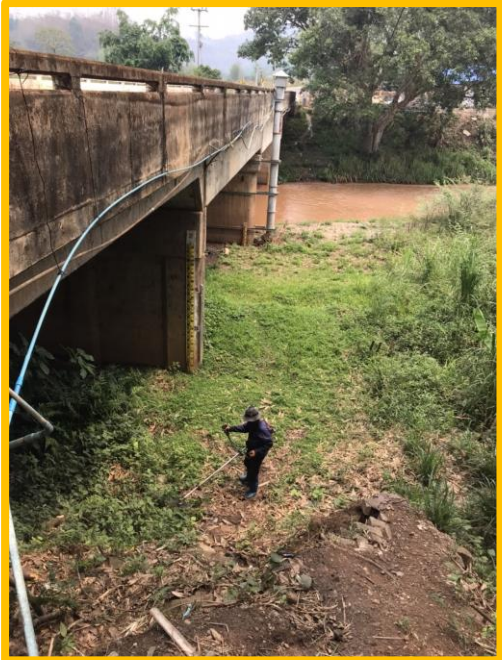
ประจำเดือน เมษายน 2567

สถานี	รายละเอียดงานที่ปฏิบัติ	ความพร้อม	หมายเหตุ
G.9	1. ตัดหญ้าแนวสำรวจ	พร้อมในการปฏิบัติงาน	
	2. ทำความสะอาดตัดหญ้าป้ายสถานี	พร้อมใช้งาน	
	3. ทำความสะอาดป้อมวัดระดับน้ำ	พร้อมใช้งาน	
	4. สำรวจปริมาณน้ำ จำนวน 2 ครั้ง	ปฏิบัติงานแล้ว	
	5. สำรวจตะกอนแขวนลอย จำนวน 2 ครั้ง	ปฏิบัติงานแล้ว	

G.9 น้ำแม่สรวย บ้านกระเหรียงทุ่งพร้าว ต.วาวิ อ.แม่สรวย จ.เชียงราย



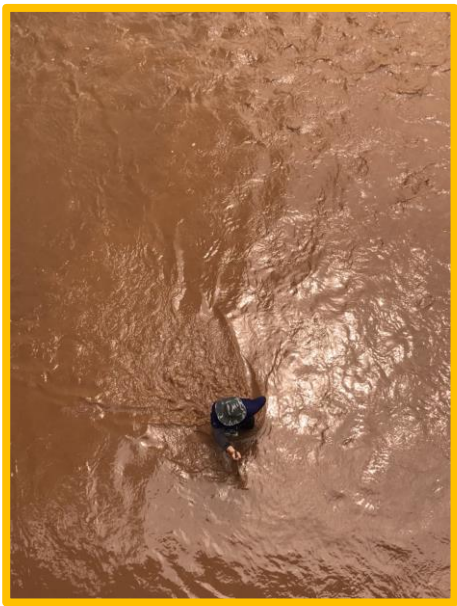
รูปป้ายสถานี



รูปขณะปฏิบัติงาน



รูปหลังปฏิบัติงาน



รูปภาพสำรวจปริมาณน้ำ



G.10 น้ำแม่ลาว บ้านหนองผำ ต.แม่สรวย อ.แม่สรวย จ.เชียงราย

ตารางสรุปการปฏิบัติงาน หน่วยสำรวจอุทกวิทยา จ.เชียงราย

ประจำเดือน เมษายน 2567

สถานี	รายละเอียดงานที่ปฏิบัติ	ความพร้อม	หมายเหตุ
G.10	1. ตัดหญ้าแนวสำรวจ	พร้อมในการปฏิบัติงาน	
	2. ทำความสะอาดตัดหญ้าป้ายสถานี	พร้อมใช้งาน	
	3. ทำความสะอาดป้อมวัดระดับน้ำ	พร้อมใช้งาน	
	4. สำรวจปริมาณน้ำ จำนวน 2 ครั้ง	ปฏิบัติงานแล้ว	



G.11 น้ำแม่ลาว บ้านดอนสาลี ต.ป่าแดด อ.แม่สรวย จ.เชียงราย

ตารางสรุปการปฏิบัติงาน หน่วยสำรวจอุทกวิทยา จ.เชียงราย

ประจำเดือน เมษายน 2567

สถานี	รายละเอียดงานที่ปฏิบัติ	ความพร้อม	หมายเหตุ
G.11	2. ตัดหญ้าแนวสำรวจ	พร้อมในการปฏิบัติงาน	
	3. ทำความสะอาดตัดหญ้าป่าয়สถานี	พร้อมใช้งาน	
	4. ทำความสะอาดป้อมวัดระดับน้ำ	พร้อมใช้งาน	
	5. สำรวจปริมาณน้ำ จำนวน 2 ครั้ง	ปฏิบัติงานแล้ว	

5. G.11 น้ำแม่ลาว บ้านดอนสลี ต.ป่าแดด อ.แม่สรวย จ.เชียงราย



รูปป้ายสถานี



รูป BM.



รูปขณะปฏิบัติงาน



รูปหลังปฏิบัติงาน



รูปภาพสำรวจปริมาณน้ำ

Kh.72 น้ำแม่คำ บ้านแม่คำหลักเจ็ด ต.ศรีคำ อ.แม่จัน จ.เชียงราย

ตารางสรุปการปฏิบัติงาน หน่วยสำรวจอุทกวิทยา จ.เชียงราย

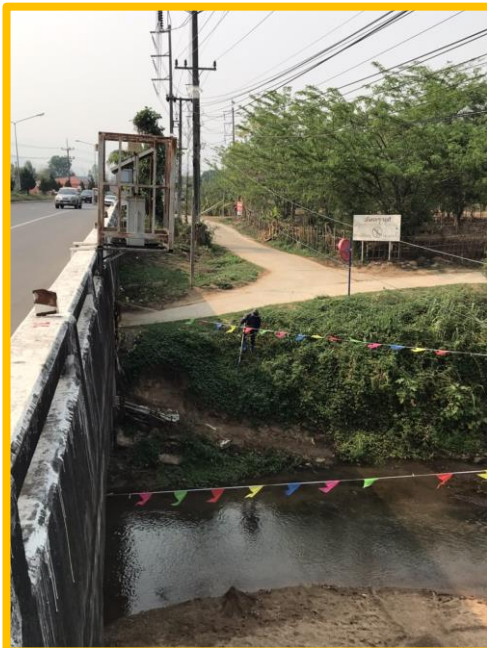
ประจำเดือน เมษายน 2567

สถานี	รายละเอียดงานที่ปฏิบัติ	ความพร้อม	หมายเหตุ
Kh.72	1. ตัดหญ้าแนวสำรวจ	พร้อมในการปฏิบัติงาน	
	2. ทำความสะอาดตัดหญ้าป่าয়สถานี	พร้อมใช้งาน	
	3. ทำความสะอาดป้อมวัดระดับน้ำ	พร้อมใช้งาน	
	4. สำรวจปริมาณน้ำ จำนวน 2 ครั้ง	ปฏิบัติงานแล้ว	
	5. สำรวจตะกอนแขวนลอย จำนวน 2 ครั้ง	ปฏิบัติงานแล้ว	

Kh.72 น้ำแม่คำ บ้านแม่คำหลักเจ็ด ต.ศรีคำ อ.แม่จัน จ.เชียงราย



รูปป้ายสถานี



รูปขณะปฏิบัติงาน



รูปขณะปฏิบัติงาน



รูปภาพสำรวจปริมาณน้ำ





Kh.89 น้ำแม่คำ บ้านหัวสะพาน ต.ป่าซาง อ.แม่จัน จ.เชียงราย

ตารางสรุปการปฏิบัติงาน หน่วยสำรวจอุทกวิทยา จ.เชียงราย

ประจำเดือน เมษายน 2567

สถานี	รายละเอียดงานที่ปฏิบัติ	ความพร้อม	หมายเหตุ
Kh.89	1. ตัดหญ้าแนวสำรวจ	พร้อมในการปฏิบัติงาน	
	2. ทำความสะอาดตัดหญ้าป้ายสถานี	พร้อมใช้งาน	
	3. ทำความสะอาดป้อมวัดระดับน้ำ	พร้อมใช้งาน	
	4. สำรวจปริมาณน้ำ จำนวน 2 ครั้ง	ปฏิบัติงานแล้ว	

Kh.89 น้ำแม่คำ บ้านหัวสะพาน ต.ป่าซาง อ.แม่จัน จ.เชียงราย



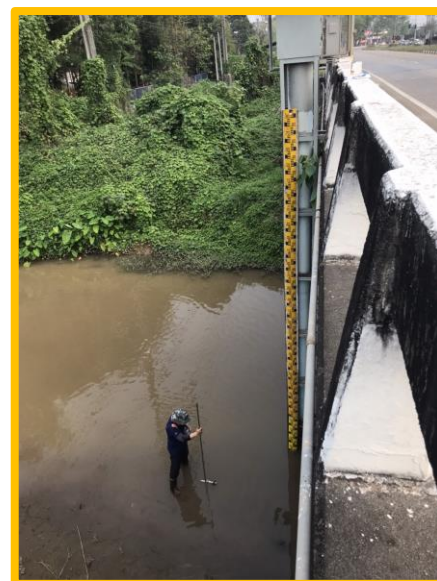
รูปป้ายสถานี



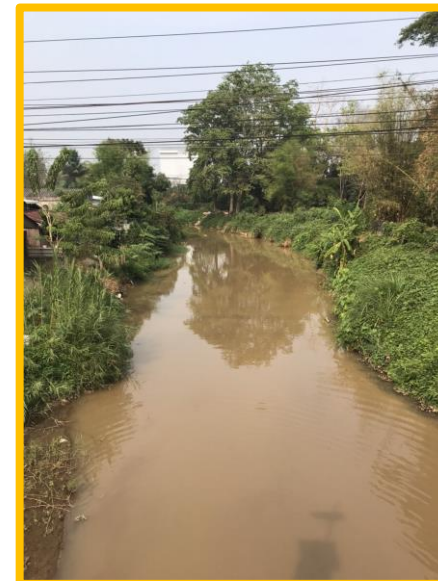
รูปหลังปฏิบัติงาน



รูปขณะปฏิบัติงาน



รูปภาพสำรวจปริมาณน้ำ



I.14 น้ำอิง บ้านน้ำอิง ต.ต้า อ.ขุนตาล จ.เชียงราย

ตารางสรุปการปฏิบัติงาน หน่วยสำรวจอุทกวิทยา จ.เชียงราย

ประจำเดือน เมษายน 2567

สถานี	รายละเอียดงานที่ปฏิบัติ	ความพร้อม	หมายเหตุ
I.14	1. ตัดหญ้าแนวสำรวจ	พร้อมในการปฏิบัติงาน	
	2. ทำความสะอาดตัดหญ้าป่ายสถานี	พร้อมใช้งาน	
	3. สำรวจปริมาณน้ำ จำนวน 2 ครั้ง	ปฏิบัติงานแล้ว	
	4. สำรวจตะกอนแขวนลอย จำนวน 2 ครั้ง	ปฏิบัติงานแล้ว	

1.14 น้ำอิง บ้านน้ำอิง ต.ต้า อ.ขุนตาล จ.เชียงราย



รูปขณะปฏิบัติงาน



รูปหลังปฏิบัติงาน



รูปเสาระดับน้ำ



รูปภาพสำรวจปริมาณน้ำ



I.17 น้ำอิง บ้านเจดีย์งาม ต.ท่าวังทอง อ.เมือง จ.พะเยา

ตารางสรุปการปฏิบัติงาน หน่วยสำรวจอุทกวิทยา จ.เชียงราย
ประจำเดือน เมษายน 2567

สถานี	รายละเอียดงานที่ปฏิบัติ	ความพร้อม	หมายเหตุ
I.17	1. ตัดหญ้าแนวสำรวจ	พร้อมในการปฏิบัติงาน	
	2. ทำความสะอาดตัดหญ้าป่ายสถานี	พร้อมใช้งาน	
	3. สำรวจปริมาณน้ำ จำนวน 2 ครั้ง	ปฏิบัติงานแล้ว	

1.17 น้ำอิง บ้านเจดีย์งาม ต.ท่าวังทอง อ.เมือง จ.พะเยา



รูปป้ายสถานี



รูปเสาระดับน้ำ



รูปภาพสำรวจปริมาณน้ำ



1.1 น้ำอิง ตำบลเวียง ต.เวียง อ.เมือง จ.พะเยา

ตารางสรุปการปฏิบัติงาน หน่วยสำรวจอุทกวิทยา จ.เชียงราย
ประจำเดือน เมษายน 2567

สถานี	รายละเอียดงานที่ปฏิบัติ	ความพร้อม	หมายเหตุ
I.1	1. ตัดหญ้าแนวสำรวจ	พร้อมในการปฏิบัติงาน	
	2. ทำความสะอาดตัดหญ้าป่ายสถานี	พร้อมใช้งาน	
	3. สำรวจปริมาณน้ำ จำนวน 1 ครั้ง	ปฏิบัติงานแล้ว	

1.1 น้ำอิง ตำบลเวียง ต.เวียง อ.เมือง จ.พะเยา



รูปป้ายสถานี



รูปขณะปฏิบัติงาน



รูปภาพสำรวจปริมาณน้ำ



G.2A น้ำแม่กก บ้านกกไถ่สะพานน้ำกก ต.รอบเวียง จ.เชียงราย

ตารางสรุปการปฏิบัติงาน หน่วยสำรวจอุทกวิทยา จ.เชียงราย

ประจำเดือน เมษายน 2567

สถานี	รายละเอียดงานที่ปฏิบัติ	ความพร้อม	หมายเหตุ
G.2A	1. ตัดหญ้าแนวสำรวจ	พร้อมในการปฏิบัติงาน	
	2. ทำความสะอาดตัดหญ้าป้ายสถานี	พร้อมใช้งาน	
	3. สำรวจปริมาณน้ำ จำนวน 1 ครั้ง	ปฏิบัติงานแล้ว	

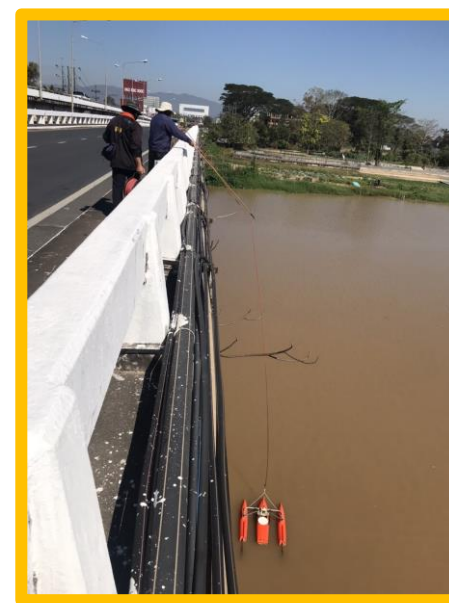
G.2A น้ำแม่กก บ้านกกโก่งสะพานน้ำกก ต.รอบเวียง จ.เชียงราย



รูปป้ายสถานี



รูปเสาระดับน้ำ



รูปภาพสำรวจปริมาณน้ำ



รายงานแสดงจุดสำรวจปริมาณน้ำ ปีน้ำ 2567

ประจำเดือน เมษายน 2567

รายงานจุดสำรวจปริมาณน้ำ

หน่วยสำรวจอุทกวิทยาเคลื่อนที่ จังหวัดเชียงราย ปีน้ำ 2567

สถานี	เม.ย.	พ.ค.	มี.ย.	ก.ค.	ส.ค.	ก.ย.	ต.ค.	พ.ย.	ธ.ค.	ม.ค.-68	ก.พ.-68	มี.ค.-68	รวมจุดสำรวจ
G.4	2												2
G.8	2												2
G.9	2												2
G.10	2												2
G.11	2												2
Kh.72	2												2
Kh.89	2												2
I.14	2**												2/2
I.17	2												2
G.2A	1												1
G.8A	2												2
I.1	1												1
รวมเดือน	18												
รวมสะสม	18												

หมายเหตุ : *ไม่สามารถสำรวจปริมาณน้ำได้ เนื่องจากน้ำไม่ไหล



รายงานจุดสำรวจตะกอน ปีน้ำ 2566

ประจำเดือน เมษายน 2567

หน่วยสำรวจอุทกวิทยาเคลื่อนที่ จังหวัดเชียงราย
 รายงานจุดสำรวจตะกอน เดือน เมษายน 2567

สถานี	เดือน												รวมจำนวนจุดที่
	เม.ย.	พ.ค.	มิ.ย.	ก.ค.	ส.ค.	ก.ย.	ต.ค.	พ.ย.	ธ.ค.	ม.ค. 68	ก.พ. 68	มี.ค. 68	สำรวจได้
G.8	2												2
G.9	2												2
I.14	0*												0
Kh.72	2												2
รวมจุดรายเดือน	8												
รวมจุดสะสมทั้งหมด	8												

หมายเหตุ : *ไม่สามารถสำรวจปริมาณน้ำได้ เนื่องจากน้ำไม่ไหล



กราฟความสัมพันธ์ระหว่างระดับน้ำกับปริมาณน้ำ ปีน้ำ 2567

ตารางผลการสำรวจปริมาณน้ำ

หน่วยสำรวจอุทกวิทยาเคลื่อนที่ จังหวัดเชียงราย

ประจำเดือน เมษายน พ.ศ. 2567

ลำดับ	สถานี CODE	ชื่อแม่น้ำ	ระดับน้ำสูงสุด		ระดับน้ำที่สำรวจได้		เวลา สำรวจ	ความกว้าง (ม.)	เนื้อที่ (ม ²)	ความเร็ว (ม./วินาที)	ปริมาณน้ำ (ม ³ /วินาที)	หมายเหตุ
			ม.(ร.ส.ม.)	วันที่	ม.(ร.ส.ม.)	วันที่						
1	G.4	น้ำกรณ	1.30	15 มี.ค. 67	1.28	6 มี.ค. 67	14:15-14:20	9.00	0.89	0.834	0.742	ใช้เครื่อง OSSB1-98-01
2	G.8	น้ำแม่ลาว	0.05	17 เม.ย. 67	-0.07	19 เม.ย. 67	9:25-9:32	16.00	7.24	0.242	1.753	ใช้เครื่อง OSSB1-98-01
3	G.9	น้ำแม่สรวย	0.98	18 เม.ย. 67	0.90	19 เม.ย. 67	11:20-11:25	16.00	5.30	0.790	4.189	ใช้เครื่อง OSSB1-98-01
4	G.10	น้ำแม่ลาว	0.04	17 เม.ย. 67	-0.07	19 เม.ย. 67	10:20-10:30	52.00	22.11	0.728	16.104	ใช้เครื่อง OSSB1-98-01
5	G.11	น้ำแม่ลาว	-0.71	19 เม.ย. 67	-0.71	19 เม.ย. 67	13:10-13:15	10.00	6.30	0.190	1.194	ใช้เครื่อง OSSB1-98-01
6	Kh.72	น้ำแม่คำ	0.28	19 เม.ย. 67	0.28	19 เม.ย. 67	15:18-15:25	12.00	1.94	0.311	0.603	ใช้เครื่อง OSSB1-98-01
7	Kh.89	น้ำแม่จัน	0.25	19 เม.ย. 67	0.25	19 เม.ย. 67	15:40-15:45	10.80	1.61	0.163	0.262	ใช้เครื่อง OSSB1-98-01
8	I.14	น้ำแม่อิง	0.95	18 เม.ย. 67	0.93	18 เม.ย. 67	11:10-11:10	39.00	48.21	0.009	0.410	ใช้เครื่อง OSSB1-98-01
9	I.17	น้ำแม่อิง	0.96	17 เม.ย. 67	0.96	17 เม.ย. 67	10:45-10:50	27.00	41.87	0.009	0.372	ใช้เครื่อง River ray ในการสำรวจ
10	G.2A	น้ำแม่กก	2.05	4 เม.ย. 67	1.97	4 เม.ย. 67	11:30-11:45	120.18	230.28	0.079	18.120	ใช้เครื่อง River ray ในการสำรวจ
11	G.8A	น้ำแม่ลาว	0.38	17 เม.ย. 67	0.35	19 เม.ย. 67	9:07-9:16	26.00	9.03	0.426	3.843	ใช้เครื่อง OSSB1-98-01
12	I.1	น้ำแม่อิง	2.83	17 เม.ย. 67	2.87	17 เม.ย. 67	11:10-11:15	40.42	101.83	0.002	0.232	ใช้เครื่อง River ray ในการสำรวจ

แผนปฏิบัติงาน ประจำเดือน พฤษภาคม 2567

01 | **01**
สำรวจปริมาณน้ำ จำนวน 9 สถานี



02 | **02**
สำรวจตะกอนแขวนลอย 4 สถานี



03 | **03**
ตัดหญ้า และ ดูแลทำความสะอาด จำนวน 10 สถานี

04 | **04**
ดูแลรักษาบำรุงรักษายานพาหนะหน่วย



รายงานสภาพรถยนต์ MITSUBISHI รุ่น สตราต้า
เลขทะเบียน ผอ. ๑๔๒๓ เชียงใหม่ ขบ.๐๔๑-๒๘๔๑
ประจำเดือน เมษายน ๒๕๖๓



พนักงานขับรถยนต์
นาย สมนึก เขตวัง

งานบำรุงรักษาเครื่องยนต์

การตรวจเช็คสภาพเครื่องยนต์ตามคู่มือ
วันที่ ๕ เดือน มกราคม พ.ศ. ๒๕๖๖

ประเภทเครื่องยนต์ 1. 2. 3. 4. 5. 6. 7. 8. 9. 10. 11. 12. 13. 14. 15.

รายการตรวจเช็ค	รายการพบ	ผล			ลักษณะ	การแก้ไข
		ผ่าน	ไม่ผ่าน	ไม่พบ		
1. ระดับน้ำมัน	9/10.2/10.2	A	A	A		
2. ระดับน้ำหล่อเย็น						
3. ระดับน้ำเบรค						
4. ระดับน้ำยาล้างจาน						
5. สภาพเครื่องยนต์						
6. สภาพเครื่องปรับอากาศ						
7. สภาพตัวถัง						
8. ระดับน้ำยาหล่อเย็น						
9. ระดับน้ำยาล้างจาน						
10. ระดับน้ำเบรค						
11. ระดับน้ำยาล้างจาน						
12. ระดับน้ำยาล้างจาน						
13. ระดับน้ำยาล้างจาน						
14. ระดับน้ำยาล้างจาน						
15. ระดับน้ำยาล้างจาน						

ผู้ตรวจเช็ค: ...

พนักงานขับรถ: ...

วันที่ 2 เม.ย. 67

การตรวจเช็คสภาพเครื่องยนต์ตามคู่มือ
วันที่ ๕ เดือน มกราคม พ.ศ. ๒๕๖๖

ประเภทเครื่องยนต์ 1. 2. 3. 4. 5. 6. 7. 8. 9. 10. 11. 12. 13. 14. 15.

รายการตรวจเช็ค	รายการพบ	ผล			ลักษณะ	การแก้ไข
		ผ่าน	ไม่ผ่าน	ไม่พบ		
1. ระดับน้ำมัน	9/10.2/10.2	A	A	A		
2. ระดับน้ำหล่อเย็น						
3. ระดับน้ำเบรค						
4. ระดับน้ำยาล้างจาน						
5. สภาพเครื่องยนต์						
6. สภาพเครื่องปรับอากาศ						
7. สภาพตัวถัง						
8. ระดับน้ำยาหล่อเย็น						
9. ระดับน้ำยาล้างจาน						
10. ระดับน้ำเบรค						
11. ระดับน้ำยาล้างจาน						
12. ระดับน้ำยาล้างจาน						
13. ระดับน้ำยาล้างจาน						
14. ระดับน้ำยาล้างจาน						
15. ระดับน้ำยาล้างจาน						

ผู้ตรวจเช็ค: ...

พนักงานขับรถ: ...

วันที่ 9 เม.ย 67

งานบำรุงรักษาเครื่องยนต์

แบบบันทึกการใช้จ่ายยานพาหนะ
รหัส สป.041-2841
ฝ่ายปฏิบัติการชลประทาน ศูนย์ชลประทานภาคเหนือตอนบน สำนักงานบริหารจัดการน้ำและชลประทาน

ลำดับ	ผู้ใช้งาน	วันออกเดินทาง			สถานที่	กลับถึงหน่วย			รวม	พนักงาน	ประเภท	การคืนเงินค้ำประกัน			
		วันที่	เวลา	เลข กม.		วันที่	เวลา	เลข กม.				กม.	เงินคงเหลือ (เมื่อคืนเงินค้ำ)	วันที่	เลข กม.
5	เชษฐภค	21/10	09:00	75617	ศูนย์ชลประทานภาคเหนือตอนบน	21/10	16:10	85619	85	เชษฐภค	รถจักรยานยนต์	21/10	16:10	85619	60
6	เชษฐภค	5/10	08:00	75617	ศูนย์ชลประทานภาคเหนือตอนบน	5/10	15:30	85619	85	เชษฐภค	รถจักรยานยนต์	5/10	15:30	85619	10
7	เชษฐภค	12/10	09:00	75617	ศูนย์ชลประทานภาคเหนือตอนบน	12/10	16:40	85619	85	เชษฐภค	รถจักรยานยนต์	12/10	16:40	85619	10
8	เชษฐภค	21/10	09:00	75617	ศูนย์ชลประทานภาคเหนือตอนบน	21/10	16:10	85619	85	เชษฐภค	รถจักรยานยนต์	21/10	16:10	85619	10

ผู้บันทึก () ผู้ควบคุม เฉลิม ชงคำ ผู้ตรวจสอบการใช้จ่ายยานพาหนะ (นายสุชาติ ชงแก้ว) 16.28

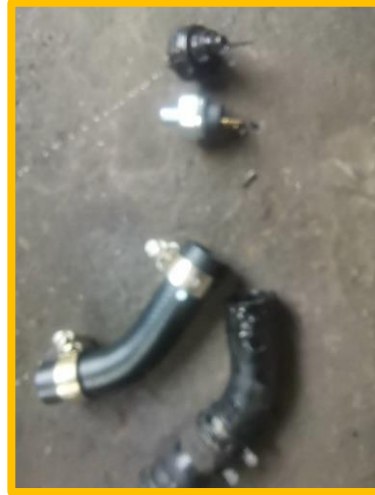
แบบบันทึกการใช้จ่ายยานพาหนะ
รหัส สป.041-2841
ฝ่ายปฏิบัติการชลประทาน ศูนย์ชลประทานภาคเหนือตอนบน สำนักงานบริหารจัดการน้ำและชลประทาน

ลำดับ	ผู้ใช้งาน	วันออกเดินทาง			สถานที่	กลับถึงหน่วย			รวม	พนักงาน	ประเภท	การคืนเงินค้ำประกัน			
		วันที่	เวลา	เลข กม.		วันที่	เวลา	เลข กม.				กม.	เงินคงเหลือ (เมื่อคืนเงินค้ำ)	วันที่	เลข กม.
9	เชษฐภค	21/10	09:00	75617	ศูนย์ชลประทานภาคเหนือตอนบน	21/10	16:10	85619	85	เชษฐภค	รถจักรยานยนต์	21/10	16:10	85619	10
10	เชษฐภค	21/10	09:00	75617	ศูนย์ชลประทานภาคเหนือตอนบน	21/10	16:10	85619	85	เชษฐภค	รถจักรยานยนต์	21/10	16:10	85619	10
11	เชษฐภค	21/10	09:00	75617	ศูนย์ชลประทานภาคเหนือตอนบน	21/10	16:10	85619	85	เชษฐภค	รถจักรยานยนต์	21/10	16:10	85619	10
12	เชษฐภค	21/10	09:00	75617	ศูนย์ชลประทานภาคเหนือตอนบน	21/10	16:10	85619	85	เชษฐภค	รถจักรยานยนต์	21/10	16:10	85619	10

ผู้บันทึก () ผู้ควบคุม เฉลิม ชงคำ ผู้ตรวจสอบการใช้จ่ายยานพาหนะ (นายสุชาติ ชงแก้ว) 16.28

แบบบันทึกการใช้จ่ายยานพาหนะ สป.041-2841

งานบำรุงรักษาเครื่องยนต์



Receipt ใบเสร็จรับเงิน 現貨單

วันที่ออก DATE 6/3/17

จำนวน QUANTITY	ชื่อสินค้า DESCRIPTION	ราคาต่อหน่วย UNIT PRICE	รวมเงิน TOTAL AMOUNT
1	หัวฉีดหัวฉีด 2500	250	250
1	หัวฉีดหัวฉีด 2500	150	150
1	หัวฉีดหัวฉีด 2500	185	185
1	หัวฉีดหัวฉีด 2500	220	220
1	หัวฉีดหัวฉีด 2500	400	400
รวมเงินรวม TOTAL			835

ผู้รับเงิน 收貨人 COLLECTOR

เงินสด Cash ใบเสร็จรับเงิน Cheque No.

Receipt ใบเสร็จรับเงิน 現貨單

วันที่ออก DATE 6/3/17

จำนวน QUANTITY	ชื่อสินค้า DESCRIPTION	ราคาต่อหน่วย UNIT PRICE	รวมเงิน TOTAL AMOUNT
1	หัวฉีดหัวฉีด 2500	150	150
รวมเงินรวม TOTAL			150

ผู้รับเงิน 收貨人 COLLECTOR

เงินสด Cash ใบเสร็จรับเงิน Cheque No.

Receipt ใบเสร็จรับเงิน 現貨單

วันที่ออก DATE 6/3/17

จำนวน QUANTITY	ชื่อสินค้า DESCRIPTION	ราคาต่อหน่วย UNIT PRICE	รวมเงิน TOTAL AMOUNT
1	หัวฉีดหัวฉีด 2500	210	210
1	หัวฉีดหัวฉีด 2500	245	245
รวมเงินรวม TOTAL			455

ผู้รับเงิน 收貨人 COLLECTOR

เงินสด Cash ใบเสร็จรับเงิน Cheque No.

ซ่อมรถยนต์ ชป.041-2841

งานบำรุงรักษาเครื่องยนต์





กรมชลประทาน

THANK YOU